

MẶT ĐỒI LŨT "THỔ MỘ NG"

CÒN HAY MỘ T

Mai Thái Lĩnh



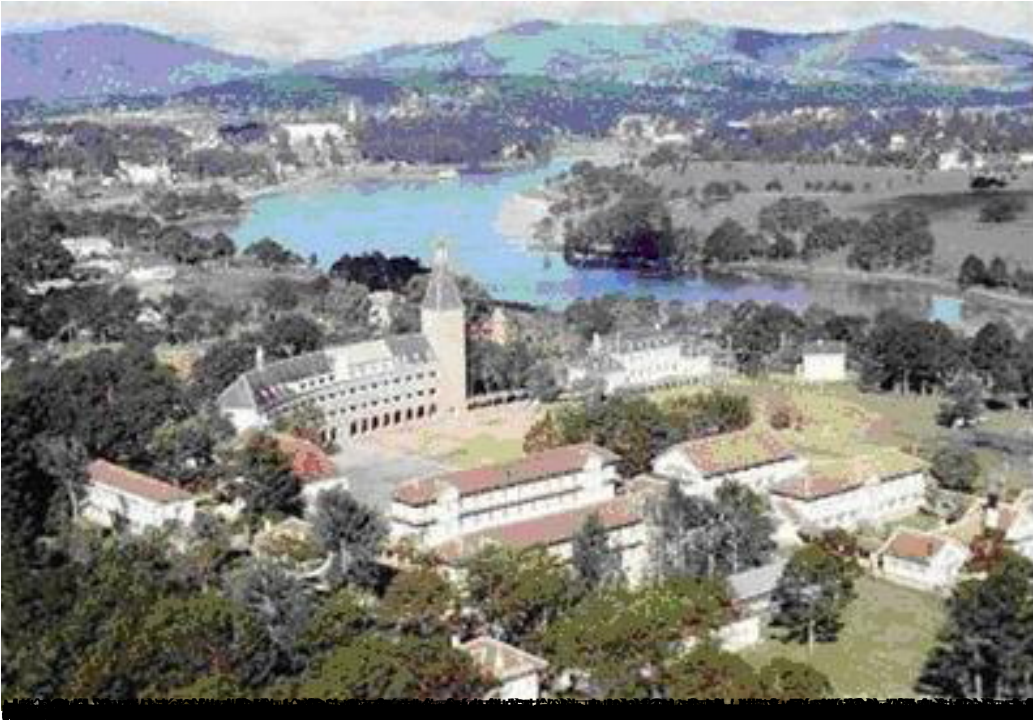
Vào cuối thế kỷ XIX, khi người Pháp khám phá ra cao nguyên Lang Bian, mặt trong những đồi m gai ở những nơi chính là địa hình của vùng đồi t ngày nay mang tên Đồi Lũt. Bác sĩ Etienne Tardif – người tham gia mặt đoàn khảo sát trong hai năm 1899-1900, đã mô tả hình dáng của cao nguyên như sau: “Toàn bộ diện tích rừng lớn (...) bao gồm mặt chu vi những quai đồi tròn kề tiếp nhau, đồi này nối liền đồi kia, đồi này chụm vào đồi kia, đồi này thì sườn dốc đồi kia thì duỗi ra và nối dài trên mặt đồi. Những ngọn sóng kỳ lạ chia tách bởi những thung lũng nông hay sâu, rừng hèn hay hạp hèn. Con đường nối liền Đồi Lũt với Dankia len lỏi giữa những quai đồi kỳ lạ. Tất cả những ngọn đồi kỳ lạ được bao phủ bởi mặt lớp cỏ ngắn vào mùa khô, mọc cao vào mùa mưa, rất dày và khá cứng. Trong những thung lũng như là những bãi cây đay, những đám sậy, và trên mặt vài bãi dốc là những đám thông và dẻ.[1] Những dòng nước chảy qua những thung lũng theo nhiều cách khác nhau. Đôi khi người ta tìm thấy những dòng suối chảy xiết, những thung lũng thì chỉ là những vũng nước tù hãm, rất sâu, bề che

giữ u d... i nh... ng th... m th... c v... t m... c r... t dày và r... t m... nh m... .”

Tardif đã leo lên một trong năm đỉnh cao dãy núi Lang Bian. Tầm cao đến 2.000m nhìn xuống, ông thấy toàn bộ bề mặt cao nguyên là màu xanh lá của hàng trăm quả dứa (nguyên văn: 150 quả dứa), trông giống như một “giỏ cam” lớn (un vaste “panier d’oranges”)[2]

Chính là dựa trên cái nền địa hình đó mà các nhà quy hoạch đô thị người Pháp đã xây dựng nên diện mạo của Đà Lạt trong thế kỷ XX vừa qua. Đặc điểm của tất cả các dự án đô thị thực hiện trong các thập niên 1920-1940 là sự pha trộn hài hòa giữa kiến trúc và thiên nhiên. Một số quỹ đất cao được dành cho những dinh thự hay các biệt thự hàng 1, vài diện tích được cấp rớt lên những công trình được phép xây dựng trong một phạm vi rớt nhỏ. Vd: một lô đất cấp cho một nhân có diện tích từ 0,5 đến 2,5 hecta, trong đó phần được phép xây dựng không vượt quá 1/25 diện tích và không lớn hơn 800 m², một lô đất dùng cho lợi ích xã hội hay tập thể có diện tích từ 1,5 đến 3,5 hecta, trong đó phần được phép xây dựng không vượt quá 1/15 diện tích và không lớn hơn 2.000 m²; phần diện tích còn lại chỉ được dùng làm công viên, rừng, vườn hoa, vườn rau hay chăn nuôi theo quy định. Các khu biệt thự từ hàng 2 đến hàng 5 có diện tích từ 4.000 đến 600 m², những diện tích xây dựng được quy định cũng chiếm một trong khoảng từ 12 đến 25%.[3]

Một khác, vì cao độ của các tòa nhà bề thế công trình, hầu như tất cả các công trình kiến trúc, kể cả các dinh thự lớn (như Nhà thờ Lớn, dinh Toàn quyền trước dinh II, trường trung học Yersin,...) đều không vượt quá ngọn cây. Chỉ có một vài công trình đặc biệt – như tháp chuông của Nhà thờ Lớn hay tháp chuông của trường trung học Yersin, là vượt lên trên những đám thông.



<http://1033/561099/Tinh-chuyen-thay-no-scha-da-oi-oi-1769893/> <http://bac.net.vn/charge>